

**分类讨论** Balss (1922) 首次将采自台湾高雄的 1 种短桨蟹标本确认为包氏短桨蟹 *T. poissoni* (Savigny), 随后, Sakai (1939)、Horikawa (1940)、Huang 和 Yu (1997) 及 Ng 等 (2001) 均依此记录报道了包氏短桨蟹在台湾的分布。Apel 和 Spiridonov (1998) 讨论了包氏短桨蟹的地理分布, 认为包氏短桨蟹仅分布于印度洋西部, 日本及台湾的分布是基于错误的鉴定。

实际上, 早在 1957 年, Stephenson 和 Hudson 就认为日本、中国台湾的包氏短桨蟹的鉴定有误。他们根据 Sakai 所绘的雄性第 1 腹肢 (1939: fig. 17), 认为 Sakai (1939) 的包氏短桨蟹 *T. poissoni* 应为六叶短桨蟹 *T. sexlobata* Miers, 1886。但是, 它与六叶短桨蟹有着明显的差异, 即它的额是双叶的, 而六叶短桨蟹的额是四叶的。

Stephenson 和 Rees (1967a) 在确立新种假包氏短桨蟹 *T. pseudopoissoni* 时, 把 *T. poissoni* Sakai, 1939 归入假包氏短桨蟹 *T. pseudopoissoni*。从 Sakai (1939) 所记述的整体形态及雄性第 1 腹肢来看, 台湾的包氏短桨蟹 *T. poissoni* 的确应属于本种。

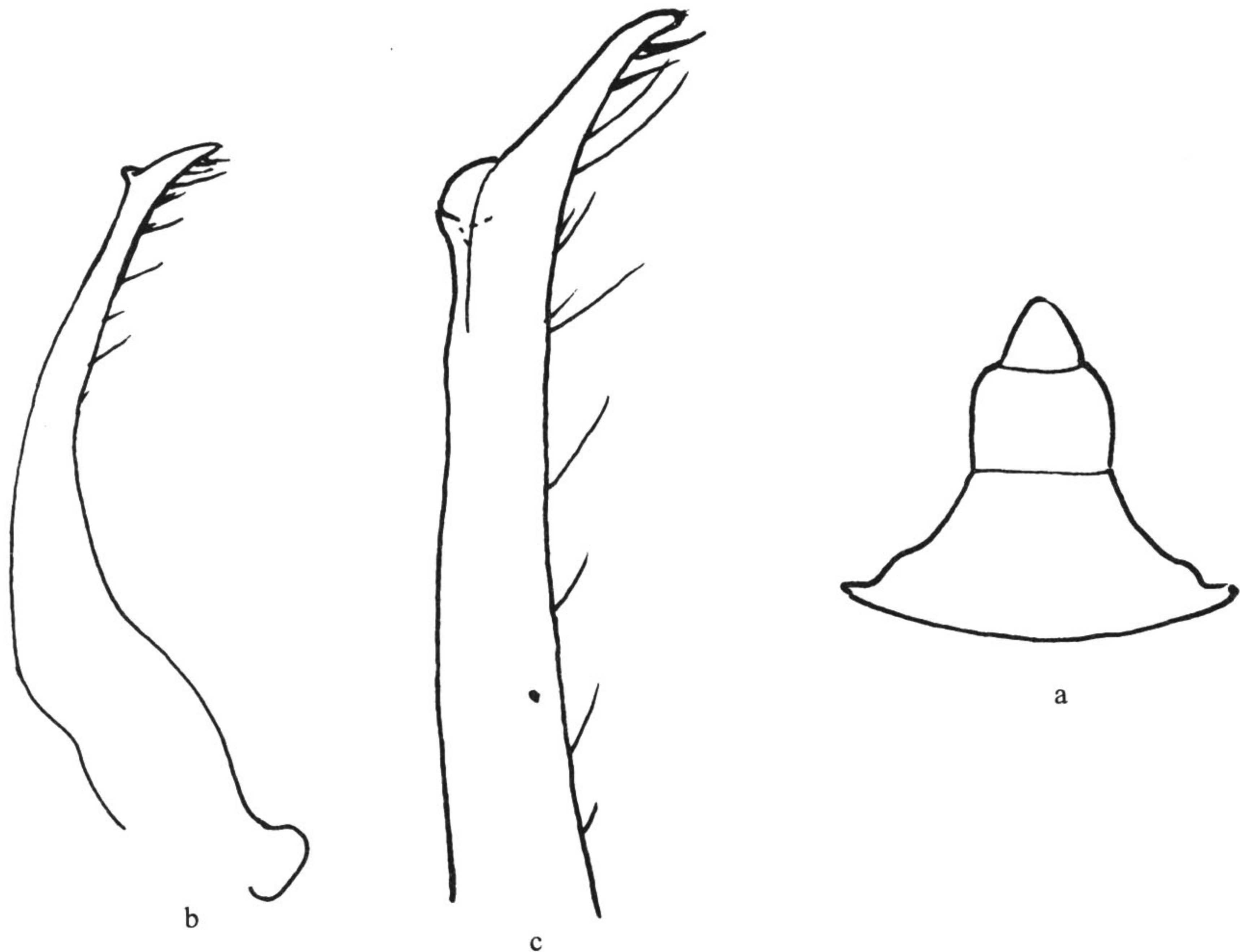


图 122 假包氏短桨蟹 *Thalamita pseudopoissoni* Stephenson et Rees

a. 雄性腹部; b、c. 雄性第 1 腹肢

**(105) 四齿短桨蟹 *Thalamita quadridentata* Dai, Cai et Yang, 1996** (图 123, 图版 XI: 7)

*Thalamita quadridentata* Dai, Cai & Yang, 1996: 241–244, fig. 6.

**标本采集地** 正模标本: ♂, 南沙群岛三角礁, 1994. IV. 4; 配模标本: ♀, 南沙群岛三角礁, 1994. IV. 4; 副模标本: 1♂, 南沙群岛信义礁, 1994. IV. 1; 1♂1♀(幼体), 南

沙群岛五方礁北礁, 1994. IV. 2; 5♂♂5♀♀, 南沙群岛华阳礁, 1994. IV. 7; 3♂♂2♀♀, 南沙群岛三角礁, 1994. IV. 4; 1♂, 南沙群岛渚碧礁, 1994. IV. 9; 1(幼), 南沙群岛半月礁, 1994. III. 30。

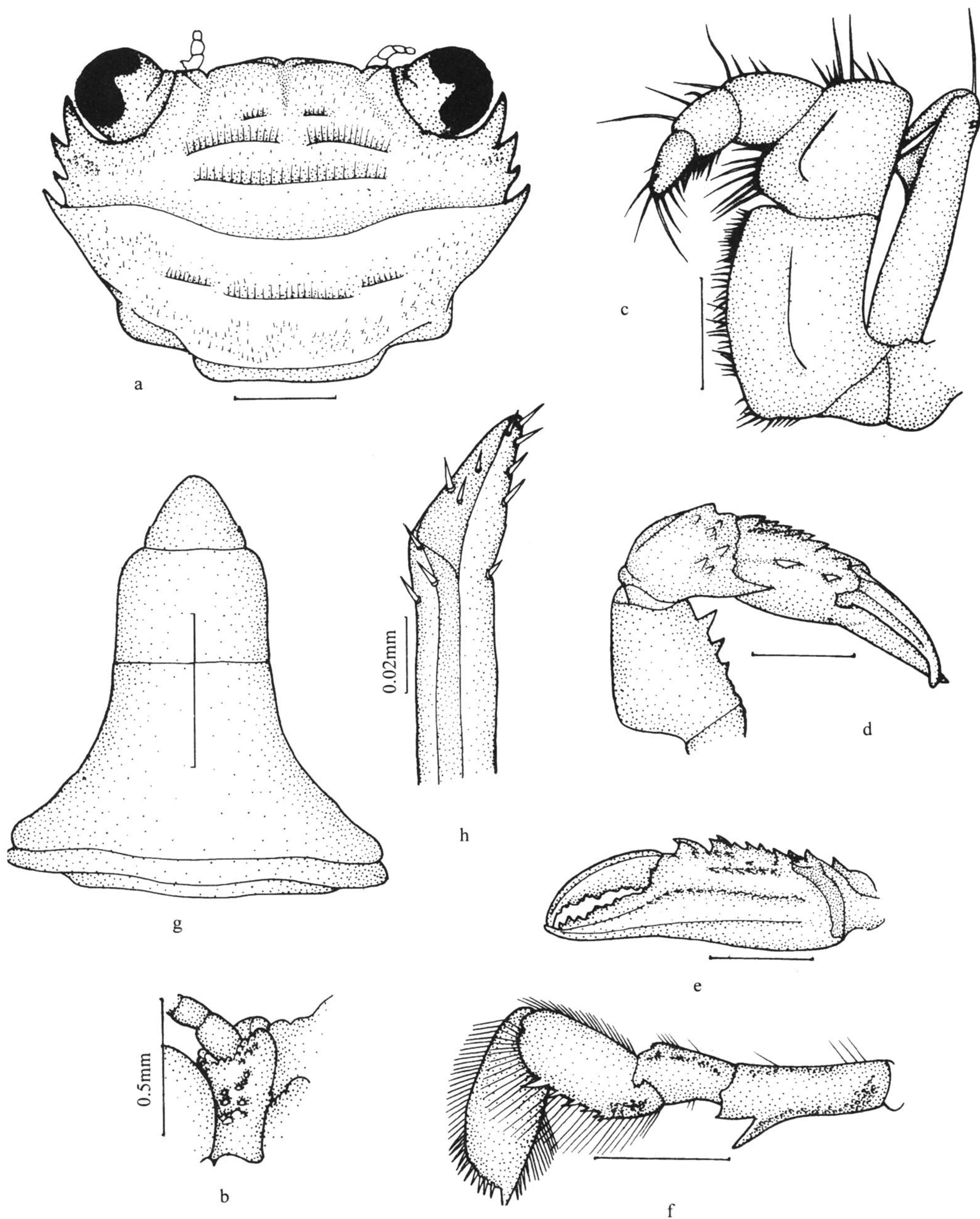


图 123 四齿短桨蟹 *Thalamita quadridentata* Dai, Cai et Yang

a. 头胸甲; b. 第2触角基节; c. 第3颚足; d. 右螯足; e. 左螯外侧观; f. 游泳足; g. 雄性腹部; h. 雄性第1腹肢及其末端放大(标尺: 未注明者均为1mm)

**形态描述** 头胸甲的宽度约为长度的 1.5 倍，表面隆起，具绒毛。头胸甲前部具额后脊、侧胃脊、中胃脊、后胃脊及前鳃脊；左右中胃脊相连，后胃脊也与前鳃脊相连。头胸甲后部具心脊及 1 对中鳃脊。额分 4 叶，内叶宽大，侧叶窄小。前侧缘包括外眼窝角在内具 4 齿，第 1 齿最大，第 2、第 4 齿次之，第 3 齿最小。内眼窝角三角形。背眼缘具 1 缝。

第 2 触角基节窄长，表面覆有一些颗粒，具 1 短颗粒脊。

第 3 颚足长节外末角不突出；外肢粗壮，末端约抵长节末缘。

螯足对称，长节前缘具 3 齿，大小向末部递增；腕节内末角具 1 壮刺，外侧面具 3 隆脊，其末端呈刺状，背面具尖锐颗粒；掌节背面具 5 刺，外侧末部 1 枚钝齿，基部 1 枚刺的后部具 1 列小刺，外侧面具 3 条隆脊，背侧的 1 条由小刺构成。两指粗壮，内缘锯齿状，指端尖，指间缝小。

游泳足长节的长度约为宽度的 3.4 倍，表面具鳞状突起，近后缘末端具 1 壮刺；前节后缘具 6—7 枚刺；指节前缘具刺 10 枚，后缘具刺 4 枚。

雄性腹部第 3—第 5 节愈合，第 6 节的宽度约为长度的 1.3 倍；尾节三角形，宽度明显大于长度。雄性第 1 腹肢粗壮，末端近铲状，趋尖，外侧具 6—7 刺，内侧及中央末部各具 3 刺。

标本测量	头胸甲长/mm	头胸甲宽/mm
♂	3.2	5.0

**标本颜色** 酒精浸泡后身体呈黄色，额与胃区颜色较深。

**生境** 栖息于珊瑚礁盘中。

**模式标本产地** 中国南沙群岛。

**地理分布** 南沙群岛。

**分类讨论** 本种与南沙短桨蟹 *T. nanshaensis* Dai, Cai et Yang. 较为相似。但本种额叶较拱曲，中央额叶可分为重叠的 2 叶，额区不具明显的颗粒；第 2 触角基节较窄；头胸甲前侧缘仅 4 刺，而非 5 刺，且刺短，指向前方，第 3 齿明显较小；螯足表面颗粒较少，不呈刺状；腕节内末角刺较短粗。雄性第 1 腹肢外末端不呈匙状，末端上的刺明显少于后者。

#### (106) 叠额短桨蟹 *Thalamita seurati* Nobili, 1906 (图 124)

*Thalamita seurati* Nobili, 1906: 262; 1907: 385, pl. 2, fig. 1; Edmondson, 1954: 262 (under *T. medipacifica*); Crosnier, 2002: 440–442, 445, fig. 26.

non *Thalamita seurati* Balss, 1938: 34, fig. 14, pl. 2, fig. 6.

**标本采集地** 1♀ (抱卵)，南沙群岛仙宾礁，珊瑚礁，1988. I. 24。